

DOSSIER DE VENTE RESIDENCE “CENTRAL PARC“

*Appartements du studio au 5,5 pièces
dès Fr. 220'000.—*



CRANS-MONTANA

Situation et environs

Descriptif

Promotion située au coeur de la station, à quelques minutes à pied des remontées mécaniques de Grand Signal, des restaurants et de toutes les commodités. Immeuble destiné à la résidence principale uniquement.

Situation

Cette nouvelle résidence située en bordure du Lac d'Ycoor vous offrira tout le confort que l'on est en droit d'attendre d'un immeuble de ce standing.

Commerces

Les rues de Crans-Montana sont remplies de boutiques et commerces permettant à chacun de flâner dans une atmosphère chaleureuse.

Loisirs

Crans-Montana regorge de petits lacs et de chemins pédestres et est le paradis des sports d'hiver et d'été. Notamment avec ses parcours de golf.

Construction

Les typologies s'échelonnent du studio au 5,5 pièces ainsi que deux surfaces commerciales.

Commodités

Environnement

- Centre-ville
- Montagnes
- Commerces
- Banques
- Restaurants
- Arrêt de bus
- Centre sportif
- Proche d'un golf
- Station de ski
- Remontées mécaniques
- Piste ski de fond
- Sentiers de randonnée

Extérieur

- Balcons
- Terrasses
- Verdure
- Parking

Ensoleillement

- Optimal

Style

- Classique
- Moderne
- Immeuble de standing



Plan du rez de jardin



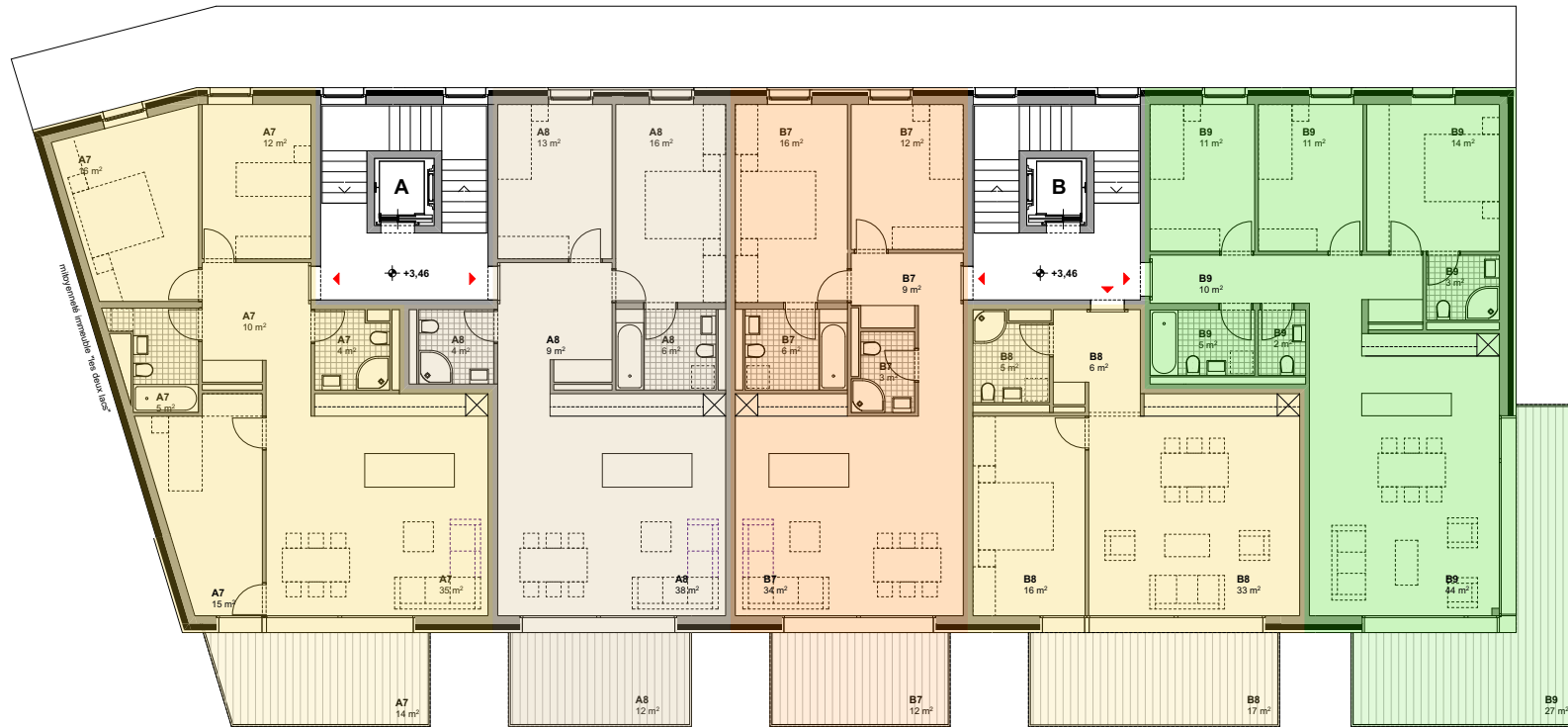
Plan du rez inférieur



Plan du rez supérieur



Plan du 1^{er} étage



A7
appartement 117 m²
balcon 14 m²

A8
appartement 98 m²
balcon 12 m²

B7
appartement 93 m²
balcon 12 m²

B8
appartement 70 m²
balcon 17 m²

B9
appartement 117 m²
balcon 27 m²

Plan du 2^e étage



Plan du 3^e étage



A11
appartement 117 m²
balcon 14 m²

A12
appartement 98 m²
balcon 12 m²

B13
appartement 93 m²
balcon 12 m²

B14
appartement 69 m²
balcon 17 m²

B15
appartement 117 m²
balcon 27 m²

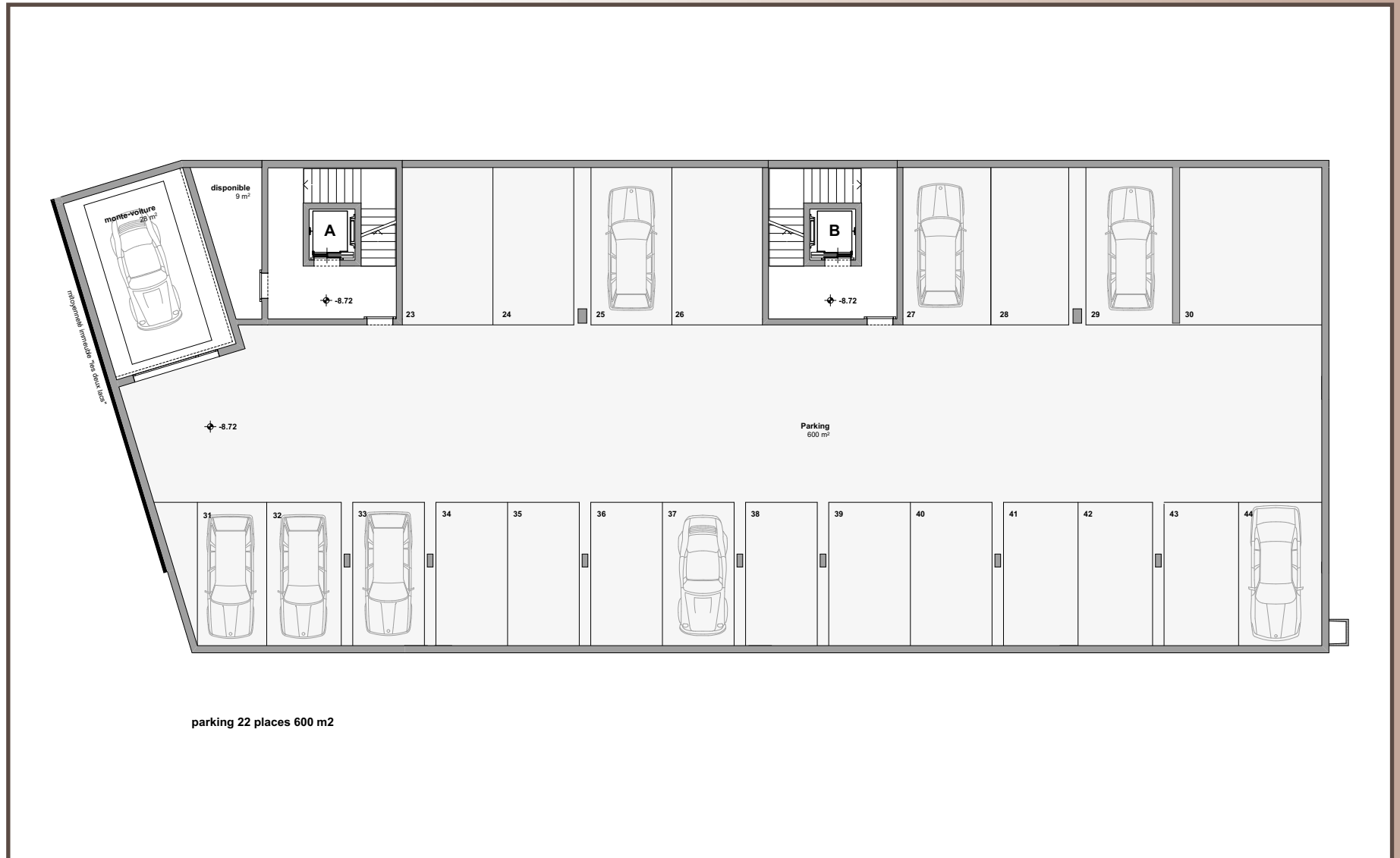
Plan des combles



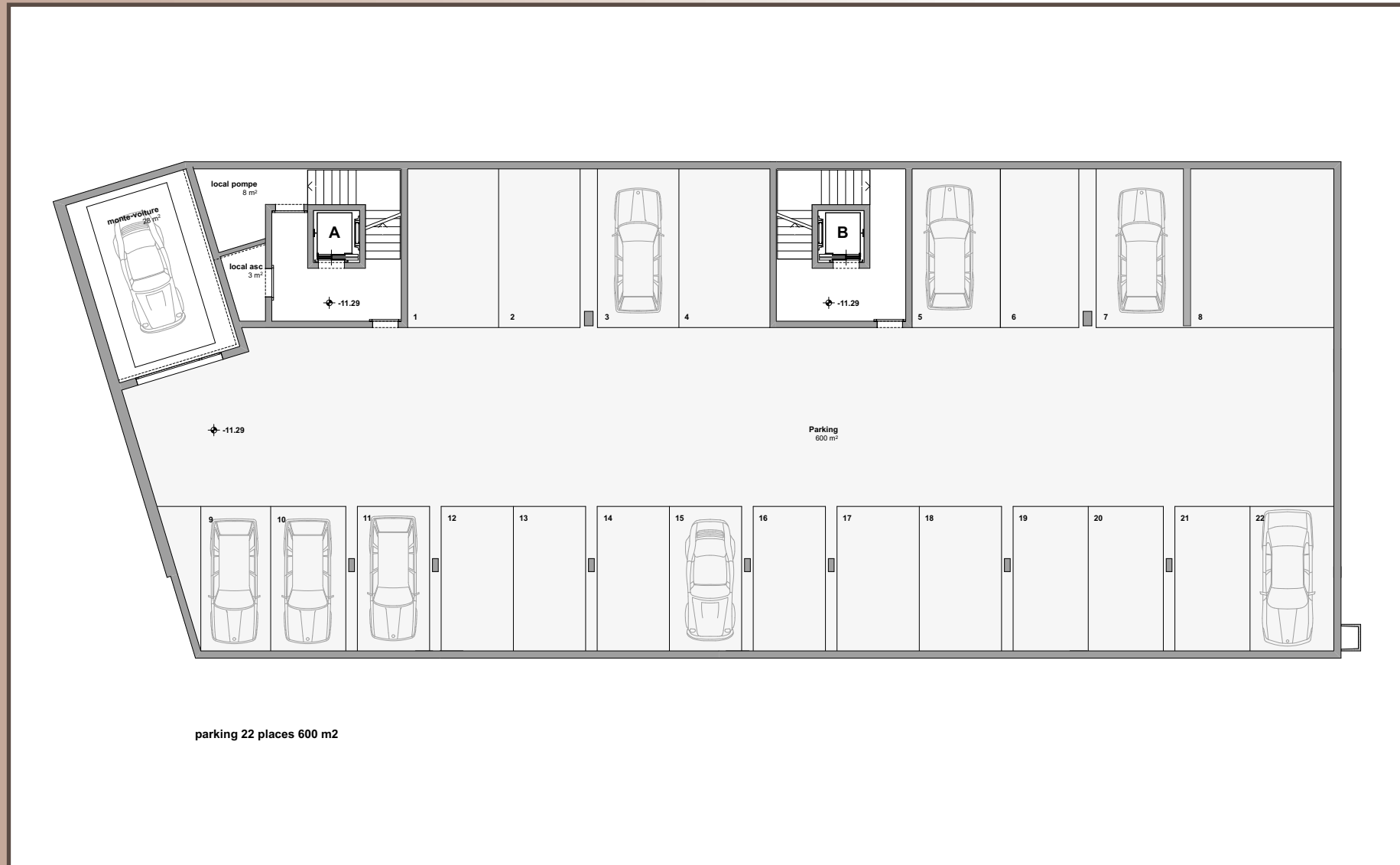
A13
appartement 173 m²
balcon 48 m² + 10 m² + 9 m²

B16
appartement 190 m²
loggia 54 m² + 9 m² + 9 m²

Plan du parking -1



Plan du parking -2



2 BÂTIMENT

20 Excavation

201 Fouilles en pleine masse

201.1 Terrassements

Installation de chantier pour les travaux de terrassement.
Fouille en pleine masse pour la réalisation du bâtiment.
Compris creuse, évacuation, taxes de décharge ou mise en dépôt.
Remblais des parafouilles avec matériaux mis en dépôt.

21 Gros Œuvre 1

211 Travaux de l'entreprise de maçonnerie

211.0 Installations de chantier

Installation de chantier pour la durée des travaux de l'entrepreneur et installation pour la DT pour la durée du chantier.
Tous les locaux et cabanes de chantier nécessaires à l'installation de l'entreprise de maçonnerie.
Tous les moyens de levage (grue et autres). L'emplacement de la grue sera déterminé ultérieurement.
Installation de production de béton armé.
Aménagement de piste et zone de stockage pour le gros-œuvre.
Clôtures sur le pourtour du chantier avec palissades type HERAS conformes aux directives de la SUVA et aux exigences de l'inspectorat des chantiers.
Toutes les signalisations obligatoires et conformes aux directives de la SUVA et aux exigences de l'inspectorat des chantiers.
Nettoyage selon nécessité des routes du domaine public.
Installation d'un bungalow double pour la DT, comprenant un espace bureau et une salle de réunion, y compris mobilier, entretien, équipements électriques, sanitaires et de chauffage provisoires. En sanitaire est prévu l'alimentation et l'évacuation de ce bungalow.
Eclairage provisoire nécessaire au chantier.

211.1 Echafaudages

Echafaudages métalliques, 200 kg/m², conformes aux prescriptions Suva, pour façades hors sol et enterrées avec supports métalliques selon besoins, escaliers, ponts d'accès et portiques.
Protections des travaux en toiture.

211.3 Terrassements (compris dans CFC 211.5)

Petites fouilles pour canalisations à l'intérieur et à l'extérieur du bâtiment, exécutées par l'entreprise de maçonnerie.

- 211.4 Canalisations à l'intérieur du bâtiment (compris dans CFC 25 installations sanitaires)
- 211.5 Béton et béton armé
Radier général avec sur-épaisseurs ponctuelles hors sur-profondeurs et puits de fondations.
Finition des parkings souterrains par talochage mécanique propre destiné à rester apparent.
Dalles épaisseur minimale 24 cm.
Consoles de balcons isolantes.
Murs épaisseur minimale 20 cm.
- 211.6 Maçonnerie
Murs en brique ciment non porteuse.
Ensemble des protections et garde-corps provisoires, fermetures provisoires et portes provisoires.
Protections légères des marches d'escaliers.
Forages et carottages pour passages techniques.
Divers travaux.
- 211.8 Etanchéité d'ouvrage enterré
Etanchéité du radier (coupure de capillarité) avec isolation de type Jackodur ou misapor.
Etanchéité des murs enterrés avec isolation de type Jackodur et natte filtrante ou misapor, ou système murs et radier étanche Sika (cuve blanche).
- 211.9 Curage des canalisations
Nettoyage en fin de chantier des canalisations avec rapport par caméra de l'ensemble du réseau.

212 Construction préfabriquée en béton et en maçonnerie

- 212.2 Eléments préfabriqués en béton (compris dans CFC 211.5)
Escalier en béton préfabriqué

214 Construction en bois

- 214.1 Charpente
Charpente en sapin lamellé collé ou bois taillé hors cœur, avec traitement fongicide et insecticide. Chevronnage non raboté en sapin duo, section 16/28cm.
Chevêtre de velux.
Velux avec verre isolant U=0.7
Isolation entre chevrons du type ISOVER épaisseur selon ingénieur thermicien.
Pare-vapeur type Stamisol
Pavatherm épaisseur 80 mm.
Sous-toiture : lambourdage 40 mm, revêtement en panneau Fermacell 1.25mm

215 Construction légère préfabriquée

- 215.5 Revêtements extérieurs

Système de façade ventilée.

Structure : sous-construction en bois

Isolation : isolation en laine minérale épaisseur selon ingénieur thermicien

Revêtement : bois

Tous les éléments d'enveloppe sont performants. Le tableau ci-dessous définit les éléments de l'enveloppe thermique. L'optimum entre performances thermiques et le coût dictera le choix des isolants.

Elément	Construction	Coeff. U [W/m ² -K]
Toiture inclinée	28 cm de laine minérale ($\lambda = 0.036$ W/mK)	0.28
Façade contre extérieur	16 cm de de laine minérale ($\lambda = 0.035$ W/mK)	0.23
Mur contre terrain	14 cm de polystyrène extrudé (XPS, $\lambda = 0.035$ W/mK)	0.23
Plancher contre terre	4 cm en 2 couches (2 cm EPS T, $\lambda = 0.039$ W/mK et 2 cm EPS 20, $\lambda = 0.036$ W/mK) sous chape et 8 cm de laine minérale ($\lambda = 0.035$ W/mK) sous radier	0.23
Caissons de stores	4 cm de PUR Premium ($\lambda = 0.021$ W/mK) devant élargissement de cadre	0.30

Le bâtiment étant totalement emballé, les ponts thermiques sont peu nombreux. Ils respectent les valeurs limites et sont traités de la manière suivante :

- Embrasures isolées avec au minimum 6 cm d'isolant (5.1 – A1), $\psi=0.11$ W/mK.
- Balcon muni de console isolante de 8 cm (1.1 A2), $\psi=0.28$ W/mK.

L'étanchéité à l'air de ce bâtiment devra être réalisée selon les directives de la norme SIA 180 (valeurs limites, car ventilation double flux). Une attention particulière sera mise sur les tubes donnant sur l'extérieur, les liaisons fenêtres-façades ainsi que sur les caissons de store.

22 Gros œuvre 2

221 Fenêtres, portes extérieures

221.1 Fenêtres en bois

Ensemble des fenêtres de façades

Les grandes fenêtres dont la hauteur dépasse 2 mètres, doivent respecter l'exigence 2.2.4.5 de la norme SIA 382/1. Tous les cadres auront un double joint.

L'affaiblissement acoustique des fenêtres doit être suffisant pour respecter les exigences de la norme SIA 181 pour l'isolement du bâtiment contre les bruits extérieurs (De). Vu l'emplacement du projet et le degré de sensibilité de la zone (DSIII), le bâtiment n'est pas considéré comme exposé au bruit au sens de l'OPB.

Le tableau ci-dessous définit les caractéristiques techniques des fenêtres.

Élément	Fenêtres
Coefficient d'isolation thermique des vitrages [W/m ² K]	1.1
Type de gaz	argon
Coefficient d'isolation thermique des cadres bois [W/m ² K]	≤ 1.3
Intercalaires synthétiques [W/mK]	0.07
Coefficient g [%]	0.55
Affaiblissement acoustique des fenêtres extérieures (cadre + vitrage) rendu posé R'w + Ctr [dB]	≥ 29
Protection solaire (toutes les fenêtres à l'exception des portes d'entrée et vitrines des commerces.	Extérieure à lamelle orientable claires (70 ou 90 mm) résistant à une classe de vent 5 selon SIA 342

221.6 Portes extérieures en métal

Ensemble des portes extérieures, portes d'entrées et portes donnant accès sur la coursive couverte.

L'affaiblissement acoustique des portes extérieures doit être suffisant pour respecter les exigences de la norme SIA 181 pour l'isolement du bâtiment contre les bruits extérieurs (De). Vu l'emplacement du projet et le degré de sensibilité de la zone (DSII), le bâtiment n'est pas considéré comme exposé au bruit au sens de l'OPB.

Le tableau ci-dessous définit les caractéristiques techniques des portes d'entrée.

Élément	Porte d'entrée
Coefficient d'isolation thermique des vitrages [W/m ² K]	1.1
Type de gaz	argon
Coefficient d'isolation thermique des cadres bois métal [W/m ² K]	≤ 1.3
Intercalaires synthétiques [W/mK]	≤ 0.07
Coefficient g [%]	60
Affaiblissement acoustique des portes extérieures rendu posé R'w + Ctr [dB]	≥ 25

- 222 Ferblanterie**
Ensemble des travaux de ferblanterie relatifs aux toitures et divers éléments.
Matériau : Uginox ou cuivre
- 224 Couverture des combles**
- 224.0 Couverture des combles
Toiture à pans, comprenant pare-vapeur, lambourdage, isolation, étanchéité et revêtement de type Eternit ou tuile Bornan
- 224.1 Etanchéité et revêtements de toits plats
Etanchéité des parties d'ouvrage enterrées ou semi-enterrées.
Ensemble du complexe étanchéité, isolation et protection de l'isolation.
- 224.2 Vitrages de toits en pente
Vitrage de toiture de type Velux servant d'exutoire pour les cages d'escalier.
Y compris motorisation, la centrale est comptée au chapitre électricité.
L'affaiblissement acoustique des fenêtres de toiture doit être identique à celui des fenêtres verticales.
- 225 Etanchéités et isolations spéciales**
- 225.4 Revêtements coupe-feu
Obturation coupe-feu avec isolation laine minérale et peinture intumescente.
- 226 Traitement des surfaces extérieures**
- 226.1 Peinture extérieure
Peinture de divers éléments extérieurs.
- 228 Fermetures extérieures, protection contre le soleil**
- 228.2 Stores vénitiens
Stores motorisés à lamelles profilées orientables en aluminium.
- 23 Installations électriques (dans le devis montant global sous CFC 232)**
- 231 Appareils à courant fort**
Tableau de distribution principale, comptage.
Conduites principales (tubes PE, canaux à câbles).
Mises à terre et liaisons équipotentielles.
- 232 Installations à courant fort**
Colonne montante électricité (25A/unité).
Coffret électrique d'appartement.
Installations lumière, un point lumineux par pièce.
Balcons, un point lumineux par balcon.
Installations prises force, usuellement 3 par pièce.

Installation prises bloc de cuisine.
Installations prises et système de cartes (non fourni) pour buanderie commune.
Installations prises pour LL et SL privé

Alimentation ascenseur.
Câblage et installations CVS, y compris fourniture thermostat.
Electrification de tous les stores sur interrupteur

233 Lustrerie
Fourniture luminaires zone communes avec détecteur intégré.
Fourniture balisage de fuite rétroéclairé dans les escaliers
Raccordement luminaires plan de travail bloc de cuisine (fournis et monté par le cuisiniste)
Raccordement des luminaires appliquent au-dessus des lavabos dans WC (fournis et monté par le sanitaire).
Fourniture luminaires aménagements extérieurs (uniquement 1 lampe devant chaque entrée)

236 Installations à courant faible

Introduction et colonnes montantes TT/TV.
Compartiment multimédia dans coffret d'appartement.
Installations prises TT (2p./unité).
Installations prises TV (2p./unité).
Installation sonnerie palière.
Installation de portique vidéo à l'entrée du bâtiment.

238 Installations provisoires
Installations provisoires permettant aux entreprises travaillant dans le second œuvre de disposer de tableaux de distribution uniformément répartis dans les bâtiments mis à disposition par le maçon.

24 Chauffage, ventilation, conditionnement d'air, réfrigération

242 Production de chaleur

La production de chaleur, est assurée par un chauffage à distance CAD (commune Crans-Montana) avec échangeur et panoplie hydraulique fournis par Energie Sion Région pour une puissance de 135 kW. La sous-station de chaleur sera située dans le local technique du rez inférieur.

Deux ballons de 800 litres chacun sont prévus pour optimiser le fonctionnement de l'installation et le passage des portes.

Un vase d'expansion ainsi qu'un séparateur de boue sur l'aller et un séparateur d'air sur l'aller seront mis en place.

L'accès au local technique (largeur de porte 120 cm) devra permettre l'introduction et l'évacuation des différents éléments. Une trappe d'introduction est prévue.

Les conduites de distributions seront fixées à l'aide de dispositif anti-vibrations.

L'intérieur du silo sera doublé par un dispositif permettant d'éviter la transmission des ondes solidiennes à la structure du bâtiment.

243 Distribution de chaleur

La distribution de chaleur est assurée par un chauffage au sol.

Chaque pièce chauffée est équipée d'un thermostat d'ambiance de commande.

Deux ballons de 800 litres en acier inoxydable dont un avec échangeur de chaleur interne grande surface en acier inoxydable seront installés dans le local technique du sous-sol. Ce chauffe-eau alimentera les deux bâtiments. Un secours électrique est installé sur le chauffe-eau.

Toutes les conduites en chaufferie ainsi que les conduites de distributions principales des groupes chauffage de sol et ventilation sont en acier zingué. Elles doivent être isolées selon les directives de l'ordonnance cantonale sur l'utilisation rationnelle de l'énergie (OURE).

Les groupes sont équipés de circulateur de classe A, d'une régulation numérique (vanne progressive, sonde de température, etc.).

Des collecteurs sont prévus dans chaque appartement. Les électrovannes des collecteurs sont pilotées par un thermostat d'ambiance. Un thermostat est prévu pour chaque pièce chauffée.

La température de départ à la température extérieure de dimensionnement est de 35°C pour le chauffage au sol est de 60°C pour l'eau chaude sanitaire et la ventilation, en conformité avec les prescriptions légales en vigueur (OURE 2011). Une élévation de la température à 65°C est prévue pour pallier au risque de légionellose une heure par semaine pendant la nuit (entre 2h et 3h du matin par exemple).

Une comptabilisation centrale de l'énergie de chauffage est prévue en chaufferie. Des compteurs individuels par appartement pour le chauffage et l'eau chaude sanitaire sont prévus dans ce projet.

244 Installations de ventilation

La pulsion et l'extraction des parkings sont équipés de ventilateurs entraînés par des moteurs à courant continu.

Les rejets d'air sont effectués en toiture. Elles respectent les exigences de la norme SIA 382/1.

Le principe du réseau aéraulique est composé des éléments suivants :

- Entrées d'air par les fenêtres (lot menuiserie) et ouverture manuelle des fenêtres pour l'aération des séjours et des chambres
- Bouches de reprise au mur ou plafond des salles de bains, WC et cuisine avec ventilateur d'extraction encastrable asservi à l'éclairage

- Plusieurs gaines de reprise verticales montantes situées dans les gaines techniques des salles de bain
- Amenée d'air neuf par deux sauts de loups situés côté est du bâtiment, indépendants pour les deux niveaux de parking avec 2 ventilateurs de pulsion
- Extraction d'air des parkings par deux colonnes montantes jusqu'en toiture avec 2 ventilateurs d'extraction

Le réseau aéraulique doit être dimensionné de sorte de limiter les pertes de charges. Les installations fonctionnent en fonction d'horaires pour les petites et grandes vitesses.

Des clapets coupe-feu seront mis en place pour respecter les exigences des normes en vigueur.

Les hottes de cuisines sont à charbon actif.

Les caves sont ventilées mécaniquement grâce à un ventilateur d'extraction. Ces installations fonctionnent en fonction d'horaires.

La cage d'ascenseur est munie d'un clapet de ventilation.

Le niveau de bruit au droit des bouches de pulsion et de reprise devra respecter les exigences standards de la norme SIA 181 : 2006. Le respect de la norme implique des vitesses d'air faibles (~ 2 m/s).

Les extractions seront piquées sur les conduites montantes au moyen de flexibles souples acoustiques pour éviter les problèmes d'interphonie.

Toutes les conduites seront fixées à l'aide de dispositif anti-vibrations.

Toutes les conduites en dalles doivent être entourées de 5 cm de béton au minimum, aucune conduite ne doit se croiser dans la dalle.

25 Installations sanitaires (dans le devis montant global sous CFC 254)

251 Appareils sanitaires courants

Ce chapitre comprend la fourniture et la pose des appareils et accessoires.

Les appareils et accessoires seront fournis et livrés par le maître d'ouvrage, selon l'offre N° 5736 de la maison Decobat à Conthey.

Seuls les raccordements seront prévus pour les machines à laver le linge et les séchoirs.

La mise en œuvre des appareils sanitaire devra satisfaire les exigences de la norme SIA 181 2006

Tous les appareils sanitaires et leur support seront désolidarisés de la structure du bâtiment.

253 Appareils sanitaires d'alimentation et d'évacuation

Une installation de relevage des eaux usées est planifiée pour l'évacuation des appareils sanitaires situés au-dessous du niveau des canalisations extérieures existantes dans la route du Rawyl, soit le rez inférieur, le rez de jardin et les 2 niveaux de parking.

Aucun traitement de l'eau (adoucisseur) n'est prévu.

La production d'eau chaude sanitaire est prévue dans le CFC 24 Installations de chauffage.

254 Tuyauterie sanitaire

Eaux pluviales :

Le réseau des conduites d'évacuation des eaux pluviales peut être évacué dans le réseau d'égout.

Les descentes sont prévues en façade dans l'isolation périphérique.

Les descentes seront exécutées en tube polyéthylène (Geberit) depuis la conduite du ferblantier en toiture jusqu'à la canalisation du maçon.

Eaux résiduaires :

Réseaux des conduites d'évacuations exécutés de la manière suivante :

- Polyéthylène PE-S 2 pour les colonnes, les collecteurs dans les faux-plafond et les éléments noyés en dalle.
- Polyéthylène standard pour le raccordement des appareils, les collecteurs dans les parkings, les canalisations dans le radier et les sorties en toiture des ventilations primaires.
- Les conduites de refoulement des pompes seront réalisées en PE pression PN 16 avec assemblage par manchons électro soudables.

Conduites de distribution :

Les conduites de distribution et les colonnes montantes seront exécutées en tuyau inox avec raccords à sertir.

Les raccords aux appareils seront exécutés au moyen de tuyaux PE-X souple avec gaine de protection noyés en dalle.

Le maintien de la température de de la distribution de l'eau chaude sanitaire est assuré par un réseau de conduites de circulation. Un tube Pex sans gaine sera fixé sur les colonnes montantes d'eau chaude. La pompe de circulation sera raccordée sur l'installation MCR afin de pouvoir programmer son mode de fonctionnement.

Des régulateurs thermostatiques sont prévus pour l'équilibrage de la circulation.

Des robinets d'arrêt et un compteur d'eau chaude seront installés sur les collecteurs de distribution ou dans les châssis par appartements.

Des robinets de lavage et arrosage sont répartis de la manière suivante :

- 1 robinet de lavage par niveau de parking
- 1 robinet de lavage dans le local de la fosse de relevage des eaux usées
- 1 robinet anti gel sur la façade Sud du rez de jardin
- 1 robinet anti gel sur la façade Nord du rez supérieur
- 1 robinet anti gel sur la façade Sud de chaque appartement de l'attique

La robinetterie de montage sera en bronze et certifiée SSIGE.

255 Isolations d'installations sanitaires

Eaux pluviales :

Toutes les descentes seront isolées avec des tube isolants genre Armaflex ou similaire.

Eaux résiduaires :

Les colonnes de chutes et les collecteurs dans les faux-plafond seront isolées au moyen de matelas isolant genre Geberit-Isol sans plomb.

Les éléments noyés en dalle seront recouverts de bandages ou fourreaux isolants selon les directives du fournisseur.

Toutes les traversées de dalle sont équipées de fourreaux isolants.

Conduites de distribution :

Les conduites de distribution d'eau froide seront isolées au moyen de coquilles PIR revêtues d'un manteau PVC.

Les conduites d'eau chaude et de circulation seront isolées au moyen de coquilles inorganiques revêtues d'un manteau PVC.

L'isolation se fera selon les normes en vigueur (OURE).

256 Eléments d'installation

Un système porteur avec châssis et fermeture des gaines techniques Geberit GIS est planifié dans les locaux sanitaires.

258 Agencements de cuisine

Equipement et agencement selon le standard du Maître de l'Ouvrage.

Valeur catalogue y compris électroménager :

2.5 pièces	12'000.00
3.5 pièces	15'000.00
4.5 pièces	20'000.00
5.5 pièces	25'000.00

259 Installations particulières / Buanderie commune

Equipement des buanderies communes, lave-linge et sèche-linge

26 Installations de transports

261 Ascenseurs

Ascenseur de type électromécanique, accessible aux handicapés.

Accès d'un seul côté, capacité : 8 personnes / 630 kg.

Parois et portes en acier Inox, miroir et main courante en fond de cabine.

Le niveau d'immission de l'ascenseur doit respecter les exigences de la norme SIA 181 : 2006

Plafonds selon gamme standard avec éclairage.

265 Monte-voiture

Ascenseur avec charge utile de 4'950 kg.

Vitesse nominale de 0.3 m/s, 120 démarrages heures

Habillage : parois Inox, protection des parois latérales, sol Inox structuré, éclairage LED

27 Aménagements intérieurs 1

271 Plâtrerie

271.0 Enduits intérieurs

Gypsage des murs en béton et brique ainsi que des dalles pour les appartements.
Lissage de type Q3 et crépi de finition sur tous les murs, y compris Alba.

271.1 Cloisons, revêtements et habillages en plâtrerie

Cloisons en carreaux de plâtre ou en ossature ép. 10 cm.
Carreaux hydrofuges pour locaux humides et 1^{er} rang.

272 Ouvrages métalliques

272.2 Ouvrages métalliques courants (serrurerie)

Mains courantes d'escalier, fers plats.
Boîtes à lettres

273 Menuiserie

273.0 Portes intérieures en bois

Portes caves et locaux techniques

Portes coupe-feu EI30, cadre applique, faces en panneau de fibre dur, à peindre

Portes palières des appartements

Portes coupe-feu EI30, cadre applique, faces en panneau de fibre dur, à peindre
Isolation acoustique 37 dB

Portes de communication

Portes planes mi-lourdes, finition placage bois, faux-cadres et embrasures avec joints de battue

Isolation acoustique 28 dB

273.1 Armoires murales, rayonnages, etc.

Armoires penderie dans les appartements, armoires ou caissons techniques.

273.3 Menuiserie courante

1 paroi par séjour en vapo sapin arraché

275 Cylindres de sureté, combinaison de fermeture

Mise en passe de l'ensemble des portes et accès, fourniture et pose des cylindres.
Gâche électrique pilotée par horloge à l'entrée de l'immeuble.
Installation interphone

277 Cloisons en éléments

277.2 Cloisons fixes

Cloisons de type claire-voie pour les séparations de caves.

28 Aménagements intérieurs 2

281 Revêtements de sols

281.0 Chapes

Chape au mortier de ciment, flottante, sur isolation thermique et phonique.

281.1 Revêtements de sols sans joints

Résine ou peinture à 2 composants (Epoxy).

Couloir de distribution, locaux techniques, local velo.

281.6 Carrelages et faïences

Fourniture et pose de carrelage, faïence et plinthes selon choix de base ou au gré du preneur. Fournisseurs désignés par la promotion.

Garage-parking souterrain

Béton brut

Buanderie

Selon choix de la promotion

Format max 30x30 cm.

Appartements

Sols :

Fourniture et pose de carrelage et plinthe selon choix de base (Grès cérame Grespor Glade Anthracite mate, format 60x60cm) ou au gré de l'acquéreur.

Format 60x60 maximum, au-delà, pose majorée.

Budget attribué pour la fourniture seule des carreaux : CHF 50.00 m² TTC

Plinthes prévues taillées dans les carreaux.

Sols et murs des locaux sanitaires :

Fourniture et pose de carrelage et plinthe selon choix de base ou au gré de l'acquéreur.

Format 30x60 cm, au-delà pose majorée. Non inclus frises et mosaïque.

Budget attribué pour la fourniture seule des carreaux : CHF 50.00 m² TTC

281.7 Revêtements de sols en bois

Fourniture + pose de revêtement de sol bois selon choix de l'acquéreur.

Fournisseurs désignés par la promotion.

Pose collée.

Plinthes blanches, pose vissée.

Budget attribué pour la fourniture seule du parquet: CHF 80.00 m² TTC

Budget attribué pour plinthes: CHF 5.50 m' TTC

Parquet pour les pièces de jour et les chambres

285 Traitement des surfaces intérieures

- 285.1 Peinture intérieure
Ensemble des travaux de peinture intérieure.
Bouche-pore sur les bétons apparents des cages d'escaliers.
- 286 Assèchement du bâtiment**
Location d'appareils d'assèchement en cas de besoin
- 287 Nettoyage du bâtiment**
Budget pour nettoyage ponctuel du chantier
Nettoyage intérieur du bâtiment à la fin du chantier.
Nettoyage extérieur, façades, toitures et abords du bâtiment.
- 29 Honoraires**
- 291 Honoraires d'architecte et de direction des travaux**
Ensemble des honoraires d'architecture selon contrat de mandataire SIA.
- 292 Honoraires d'ingénieur civil**
Ensemble des honoraires de génie civil et géotechnique selon contrat de mandataire SIA.
- 293 Honoraires d'ingénieur électricien**
Ensemble des honoraires d'ingénieur en électricité selon contrat de mandataire SIA.
- 294 Honoraires d'ingénieur CVS**
Ensemble des honoraires d'ingénieur CVS selon contrat de mandataire SIA.
- 296 Spécialistes**
- 296.0 Géomètre
Ensemble des prestations du géomètre
- 296.1 Géologue
Ensemble des prestations du géologue
- 296.3 Physicien
Ensemble des prestations du physicien du bâtiment et du suivi Minergie
- 296.4 Acoustique
Ensemble des prestations de l'acousticien
- 4 AMENAGEMENTS EXTERIEURS**
- 41 Construction liées aux aménagements extérieurs**

411 Travaux de l'entreprise de maçonnerie

411.5 Béton et béton armé

Ensemble des prestations de l'entreprise de maçonnerie, mur de soutènement, aménagements en béton, etc.

42 Jardins

421 Aménagements de jardins

Ensemble des plantations et végétalisation

Terrasse en mitoyenneté

Fourniture et pose de palissade bois

45 Conduites de raccordements aux réseaux

451 Terrassements

Fouilles pour le raccordement aux différents services avec remblayage.

Canalisations EU et EC avec les chambres pour le raccordement aux réseaux. Tubes vides pour l'électricité.

Alimentation en eau

455 Entrée d'eau extérieur

Conduite d'alimentation en PE Pression PN 16 depuis la vanne de prise installée par les services techniques de la commune jusqu'à l'intérieur du bâtiment.

46 Voies de circulations

461 Terrassements, infrastructures

Petit terrassement

462 Petits ouvrages en béton

Béton socle etc...

463 Travaux de superstructure

Enrobé sur le trottoir, réfection route communale et bordures

464 Evacuation des eaux

Ensemble des canalisations et grilles pour récolte des eaux